

# Addendum implementatieplan



Addendum bij het implementatieplan van 31 juli 2025

1 mei 2026

## Inhoud

Inleiding .....	1
Aanleiding voor het addendum .....	1
Netto profijt modellering Vopak pensioenregeling .....	1
Netto profijt effect bij DB-modellering - basisscenario .....	2
Inzet bestuurlijke ruimte .....	3
Netto profijt effect bij DB-modellering inclusief bestuurlijke ruimte - basisscenario .....	4
Decompositie netto profijt effect bij DB-modellering inclusief bestuurlijke ruimte .....	4
Netto profijt effect bij DB-modellering inclusief bestuurlijke ruimte – gevoeligheidsanalyses .....	6
Pensioenresultaten (P-scenarioset).....	8
Afsluiting.....	9

## Bijlagen

Doelstellingen en overwegingen

Decompositie netto profijt effect inclusief bestuurlijke ruimte op basis van DB-modellering

Pensioenresultaten (P-scenarioset)

## Inleiding

Op 20 december 2024 hebben sociale partners een transitieplan vastgesteld waarin de hoofdlijnen van een solidaire premieregeling zijn vastgelegd. In het transitieplan is aan het pensioenfonds gevraagd de solidaire premieregeling uit te voeren, de opgebouwde pensioenen en pensioenkapitalen in te varen in de solidaire premieregeling en de deelnemers te compenseren die nadeel ondervinden van de overgang naar één leeftijds-onafhankelijke premie. Sociale partners hebben in het transitieplan verantwoording afgelegd over de evenwichtigheid van de transitie naar de solidaire premieregeling.

Het bestuur van het pensioenfonds heeft op basis van het transitieplan een implementatieplan uitgewerkt waarin het besluitvormingsproces met betrekking tot de invulling van de solidaire premieregeling is beschreven en de vertaling van het transitieplan naar de (praktische) uitvoering is gemaakt. De doelstellingen en overwegingen die een rol hebben gespeeld bij de beoordeling van de evenwichtigheid door het bestuur zijn in bijlage 1 opgenomen.

## Aanleiding voor het addendum

Op 31 juli 2025 heeft het bestuur van het pensioenfonds een invaardossier ingediend bij De Nederlandsche Bank. Dit invaardossier omvatte mede het voornemen tot het invaren van de opgebouwde pensioenen en pensioenkapitalen op basis van een collectieve waardeoverdracht zoals bedoeld in artikel 150m lid 2 van de Pensioenwet.

Gedurende het proces van de beoordeling van het invaardossier door De Nederlandsche Bank heeft het bestuur besloten ten opzichte van het implementatieplan een wijziging door te voeren teneinde de evenwichtigheid van de transitie naar de solidaire premieregeling te optimaliseren. De wijziging vloeit mede voort uit een update van de pensioenresultaten en netto profijt effecten naar december 2025, op basis van de toename van de dekkingsgraad, alsmede de inzichten die sinds het opstellen van het implementatieplan zijn verkregen uit transitietrajecten bij andere pensioenfonds.

De wijziging op het implementatieplan wordt vastgelegd in dit addendum. Het addendum is door het bestuur als een voorgenomen besluit vastgesteld op 30 april 2026 en vormt vanaf die datum een onlosmakelijk onderdeel van het implementatieplan van 31 juli 2025. Het besluit wordt definitief na afronding van de (interne) governance procedures. Als de inhoud van het addendum afwijkt van het implementatieplan, dan prevaleert het addendum. Het bestuur is van mening dat de in het addendum opgenomen wijziging geen grote afwijking ten opzichte van de oorspronkelijke opzet van de solidaire premieregeling vormt. De hoofdlijnen van de solidaire premieregeling, zoals door sociale partners vastgelegd in het transitieplan, worden niet gewijzigd.

## Netto profijt modellering Vopak pensioenregeling

Bij het beoordelen van transitie-effecten vormt het in kaart brengen van netto profijt effecten een elementair onderdeel. De netto profijt effecten geven met name inzicht in het wegvallen van herverdelingseffecten uit het financieel toetsingskader tussen groepen (deelnemers, gewezen deelnemers en pensioengerechtigden) en leeftijdscohorten bij de transitie naar de solidaire premieregeling. Deze effecten worden vastgesteld in een risicovrije omgeving waar het nemen van risico en daarbij veronderstelde beloning geen rol spelen.

De Vopak pensioenregeling kent een keuzemogelijkheid voor de aanwending van de beschikbare premie in het pensioenfonds. De beschikbare premie kan direct worden aangewend voor de inkoop van een ouderdoms- en partnerpensioen dan wel op een beleggingsrekening worden gestort om later te worden gebruikt voor inkoop van een ouderdoms- en partnerpensioen. Bij de introductie van de Vopak pensioenregeling in 2018 is deze keuzemogelijkheid als gelijkwaardig gecommuniceerd, vanuit het perspectief dat de beschikbare premie die de deelnemer ontvangt onafhankelijk is van de gemaakte (toekomstige) keuze.

In het oorspronkelijke implementatieplan is voor de netto profijt effecten op totaalniveau rekening gehouden met de onderliggend door betrokkenen gemaakte keuzes tussen beleggen en pensioeninkoop in het pensioenfondsbestand. De netto profijt effecten vormden hiermee in feite een 'gewogen' netto profijt effect. Op basis van dit 'gewogen' netto profijt effect zijn eveneens bandbreedtes geformuleerd. Gegeven de verschillen in netto profijt effecten voor beleggen en pensioeninkoop toont een grafiek met een 'gewogen' netto profijt effect een grillig verloop dat de onderliggende verhouding tussen deze keuzemogelijkheden weerspiegelt.

In de beoordeling van de evenwichtigheid van het invaardossier heeft De Nederlandsche Bank aangegeven dat de 'gewogen' netto profijt effecten onvoldoende inzicht geven voor de beoordeling van de evenwichtigheid van de transitie. Omdat beide keuzemogelijkheden evenwel onderdeel uitmaken van één pensioenregeling is er sprake van onderlinge effecten vanuit bijvoorbeeld premie, buffervorming en toeslagverlening die van invloed zijn op de netto profijt uitkomsten en die een zuivere vergelijking van beide keuzemogelijkheden onafhankelijk van elkaar onmogelijk maakt.

Na diverse interacties met De Nederlandsche Bank heeft het bestuur gezocht naar een eenduidige vaststelling van de netto profijt effecten waarmee de problematiek ten aanzien van de verschillende keuzemogelijkheden kon worden weggenomen. Bij het vinden van een eenduidige vaststelling van de netto profijt effecten speelde voor het bestuur een belangrijke rol dat een onderscheid naar de keuzemogelijkheden bij een eventuele inzet van de bestuurlijke ruimte als ongewenst wordt beschouwd. Dit vooral vanuit het perspectief dat een keuze tussen beleggen en pensioeninkoop voor opgebouwde pensioenkapitalen en toekomstige premies nog steeds tot de mogelijkheden behoort. Een onderscheid naar de keuzemogelijkheden bij een eventuele inzet van de bestuurlijke ruimte zou daarmee kort voor de transitie kunnen leiden tot een substantiële (administratieve) omslag binnen het bestand van (gewezen) deelnemers naar de voor de inzet van de bestuurlijke ruimte meest gunstige keuzemogelijkheid.

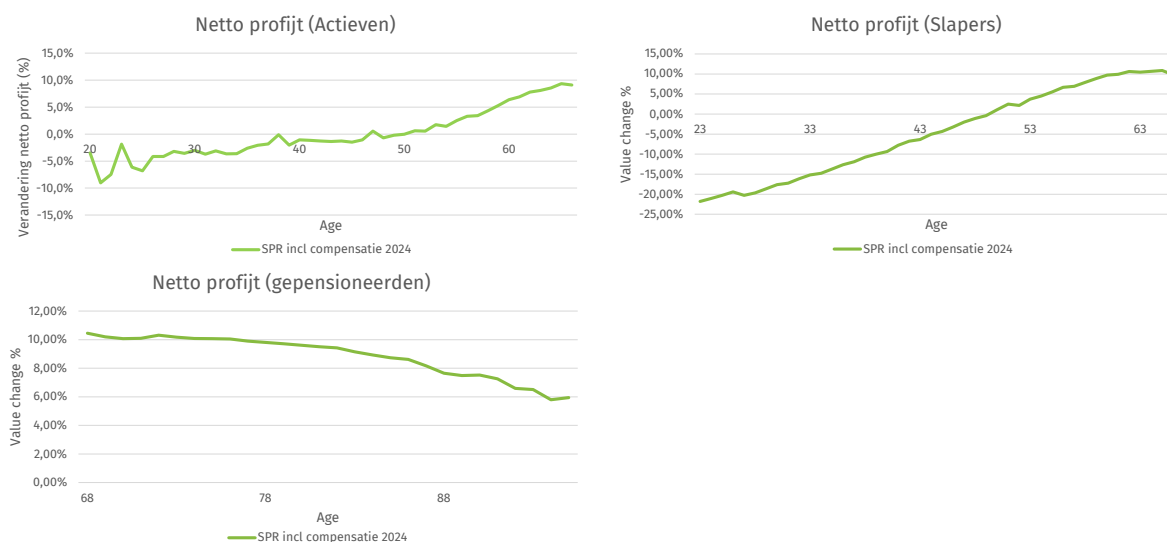
Het bestuur heeft daarop in overleg met De Nederlandsche Bank besloten om de evenwichtigheid op basis van het netto profijt effect te beoordelen vanuit de veronderstelling dat alle (gewezen) deelnemers in de huidige pensioenregeling voor pensioeninkoop hebben gekozen (DB-modellering). Dit ongeacht de daadwerkelijk door betrokkenen gemaakte keuze tussen beleggen en pensioeninkoop. Bij deze veronderstelling is overigens nog steeds sprake van een grillig verloop van de netto profijt effecten. Dit wordt veroorzaakt door het onderscheid tussen de A- en B-regeling waarvoor verschillende premiestaffels van toepassing zijn.

### Netto profijt effect bij DB-modellering - basisscenario

Het bestuur heeft, uitgaande van de DB-modellering, vervolgens een update laten uitvoeren van de netto profijt effecten. Sinds het indienen van het invaardossier zijn de netto profijt effecten beïnvloed door de toename van de dekkingsgraad en de ontwikkeling van de rente.

In de update is een dekkingsgraad van 138% (stand december 2025) gebruikt en de scenarioset van De Nederlandsche Bank van december 2025. Bij de dekkingsgraad van 138% worden het minimaal vereist eigen vermogen, de operationele reserve en de solidariteitsreserve nog steeds volledig gevuld bij de transitie. Tevens wordt de compensatie voor het afschaffen van de leeftijdsafhankelijke premiestaffels nog steeds volledig gefinancierd.

De netto profijt effecten op basis van de DB-modellering (inclusief de compensatie zoals vastgesteld in 2024) laten in de update het volgende beeld zien.



Voor (gewezen) deelnemers is er tot ongeveer leeftijd 50 sprake van een negatief netto profijt effect. Voor deelnemers ligt dit netto profijt effect op het laagste niveau rond de -7% en voor gewezen deelnemers ligt dit netto profijt effect op het laagste niveau rond de -20%. Voor pensioengerechtigden is er sprake van een positief netto profijt effect dat voor jong pensioengerechtigden van 10% afloopt naar 6% voor oudere pensioengerechtigden.

Deze netto profijt effecten vormden – naast voortschrijdend inzicht en de gesprekken met De Nederlandsche Bank – het uitgangspunt voor de besluitvorming van het bestuur ten aanzien van de inzet van bestuurlijke ruimte.

## Inzet bestuurlijke ruimte

Vanuit de doelstelling ‘een evenwichtige transitie voor alle belanghebbenden’ streeft het bestuur naar het voorkomen van onevenredig nadeel door de transitie naar de solidaire premieregeling voor groepen (gewezen) deelnemers en pensioengerechtigden alsmede het niet te groot laten worden van verschillen tussen deze groepen. Het realiseren van deze doelstelling wordt gemeten aan de hand van (de wettelijke maatstaf) netto profijt effect.

Op basis van de update van de netto profijt effecten bij DB-modellering heeft het bestuur besloten om de evenwichtigheid van de transitie te optimaliseren. Hiertoe wordt – na het toepassen van de standaardregel bij invaren – overgegaan tot het inzetten van bestuurlijke ruimte, waarbij het bestuur in het basisscenario streeft naar:

- een ondergrens voor het netto profijt effect over opgebouwde aanspraken ter grootte van 0% voor deelnemers en gewezen deelnemers;
- het handhaven van de compensatie zoals vastgesteld in 2024 en uitgewerkt in het implementatieplan.

Een nadere onderbouwing bij de keuze voor deze inzet van bestuurlijke ruimte heeft het bestuur in mei 2026 uitgewerkt in het document ‘Evenwichtigheid WTP’.

### Ondergrens

Het bestuur acht een ondergrens van 0% voor het netto profijt effect over opgebouwde aanspraken evenwichtig. Bij het hanteren van deze ondergrens is bovendien sprake van een verschil tussen het hoogste en laagste netto profijt effect dat ruim onder de 10%-punt ligt, waarmee de relatieve verschillen tussen groepen (gewezen) deelnemers en pensioengerechtigden acceptabel zijn.

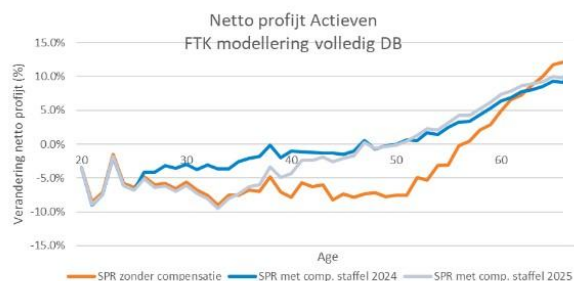
Op basis van de invulling van de ondergrens van 0% voor het netto profijt effect over opgebouwde aanspraken zijn er geen deelnemers voor wie in totaal sprake is van een negatief netto profijt effect. Hierbij neemt het bestuur in ogenschouw dat het hanteren van de DB-modellering voor de jongste deelnemers een overschatting van het (negatieve) netto profijt effect betekent. Voor deze deelnemers is in werkelijkheid sprake van een keuze beleggen waarin een positief netto profijt effect ontstaat vanuit de transitie naar de solidaire premieregeling.

Het inzetten van bestuurlijke ruimte voor de ondergrens van 0% op het netto profijt effect over opgebouwde aanspraken vergt 2,15%-punt dekkingsgraad.

### Compensatie

De update naar de dekkingsgraad en scenarioset van december 2025 zou in feite ook een herrekening van de compensatie rechtvaardigen. Voor het implementatieplan is de compensatie vastgesteld op basis van de contante waarde van het verschil in premie in de huidige pensioenregeling (op basis van de twee leeftijdsafhankelijke premiestaffels) en de solidaire premieregeling (op basis van de leeftijdsonafhankelijke premie). Hierbij is de rente gebaseerd op de gemiddelde rentecurve over de kwartaaleinden van december 2023 tot en met september 2024.

Een herrekening van de compensatie zou, als gevolg van de renteontwikkelingen sinds de vaststelling van het implementatieplan, leiden tot een afname van de compensatie. Het bestuur heeft een herrekening van de compensatie beoordeeld op basis van het netto profijt effect. In de hierna opgenomen netto profijt effecten voor de compensatie zoals vastgesteld in 2024 en herrekenende compensatie was nog niet de volledige bestuurlijke ruimte op de ondergrens verwerkt.



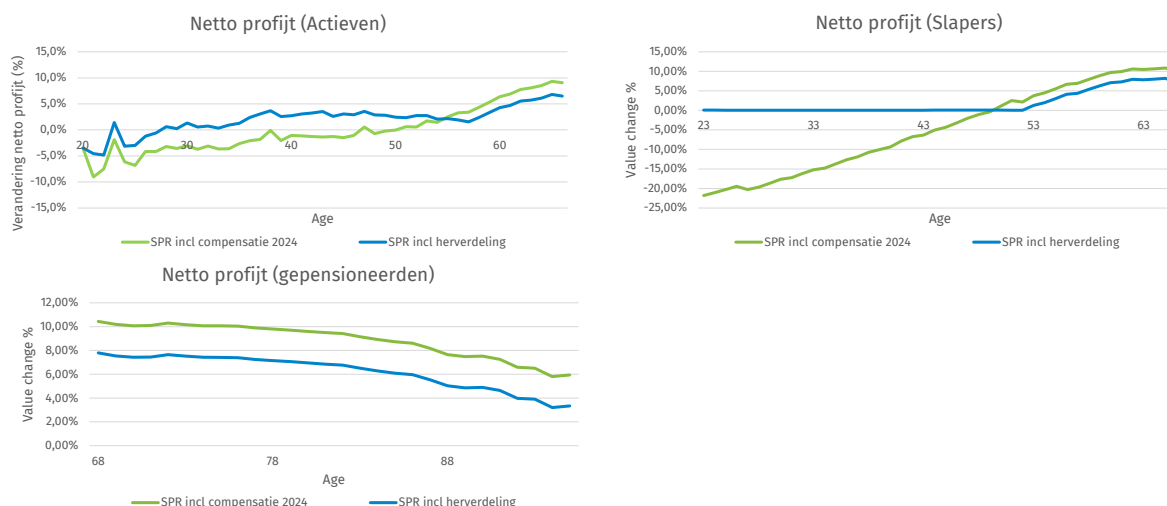
Op basis van de beoordeling constateert het bestuur dat het handhaven van de compensatie zoals vastgesteld in 2024 positief bijdraagt aan de evenwichtigheid. Het handhaven van de compensatie zoals vastgesteld in 2024 zorgt met name voor deelnemers tussen de leeftijd 25 en 45 in een verbetering van het netto profijt effect.

Het netto profijt effect voor deze deelnemers zou bij een herrekening negatief worden beïnvloed hetgeen vervolgens in belangrijke mate zou moeten worden opgevangen door de inzet van bestuurlijke ruimte op de ondergrens zoals hiervoor toegelicht.

Het verschil tussen de herrekenende compensatie naar de dekkingsgraad en scenarioset van december 2025 en de compensatie zoals vastgesteld in 2024 wordt door het bestuur als inzet van bestuurlijke ruimte aangemerkt. Hiermee is 0,7%-punt dekkingsgraad gemoeid.

### Netto profijt effect bij DB-modellering inclusief bestuurlijke ruimte - basisscenario

De netto profijt effecten inclusief de inzet van de bestuurlijke ruimte zoals uitgewerkt in de vorige paragraaf met betrekking tot ondergrens en compensatie, leiden tot de volgende netto profijt effecten.



Voor (gewezen) deelnemers is er – met uitzondering van de jongste deelnemers – sprake van een netto profijt effect van minimaal 0%. Voor de jongste deelnemers is er nog sprake van een negatief netto profijt effect op basis van de DB-modellering maar dit netto profijt effect reflecteert niet de werkelijke keuze die door deze deelnemers is gemaakt (beleggen) waaruit een positief netto profijt effect voortvloeit.

De verhoging van het netto profijt effect voor jongere (gewezen) deelnemers heeft een beperkt verlagend effect op het netto profijt effect van oudere (gewezen) deelnemers en pensioengerechtigden.

Het verschil tussen het hoogste netto profijt effect (voor jonge pensioengerechtigden) en de ondergrens voor (gewezen) deelnemers (met uitzondering van de jongste deelnemers) bedraagt – na de update van de dekkingsgraad en scenarioset naar december 2025 en de inzet van bestuurlijke ruimte – maximaal 8,2%-punt, hetgeen ruim binnen de beoogde bandbreedte is.

### Decompositie netto profijt effect bij DB-modellering inclusief bestuurlijke ruimte

Het bestuur heeft bij de beoordeling van de evenwichtigheid ook de decompositie van het netto profijt effect beschouwd. Bij de decompositie wordt het netto profijt effect naar verschillende onderdelen uitgesplitst (een transitie naar een zuivere beschikbare premiereregeling, de implementatie van de solidariteitsreserve, het initieel vullen van de solidariteitsreserve op 5% van het persoonlijk pensioenvermogen, de compensatie over toekomstige premies in de huidige pensioenregeling en solidaire premiereregeling en de inzet van bestuurlijke ruimte).

De uitkomsten van de decompositie kunnen als volgt worden samengevat (door afronding kunnen verschillen ontstaan).

solidariteitsreserve						
deelnemer	zuiver DC	0% start	5% start	compensatie	herverdeling	totaal
25 jaar	-7,2%	-0,9%	1,9%	-0,5%	3,8%	-3,0%
30 jaar	-6,7%	-0,7%	1,9%	2,5%	4,4%	1,3%
35 jaar	-8,8%	-0,5%	1,9%	4,8%	3,9%	1,3%
40 jaar	-9,3%	-0,3%	1,9%	6,7%	3,8%	2,7%
45 jaar	-8,3%	-0,5%	1,6%	5,7%	4,6%	3,1%
50 jaar	-8,4%	-0,3%	1,3%	7,4%	2,5%	2,4%
55 jaar	-3,3%	-0,2%	0,6%	5,5%	-0,3%	2,2%
60 jaar	5,3%	0,0%	-0,3%	1,4%	-2,1%	4,3%
65 jaar	12,5%	0,2%	-0,9%	-2,4%	-2,5%	6,8%

gewezen solidariteitsreserve						
deelnemer	zuiver DC	0% start	5% start	compensatie	herverdeling	totaal
25 jaar	-14,8%	-3,8%	1,8%	-3,4%	20,3%	0,1%
30 jaar	-12,2%	-3,6%	1,8%	-3,6%	17,7%	0,0%
35 jaar	-8,2%	-3,3%	1,6%	-3,7%	13,8%	0,0%
40 jaar	-3,8%	-2,8%	1,2%	-3,9%	9,4%	0,0%
45 jaar	1,3%	-2,1%	0,6%	-4,1%	4,4%	0,1%
50 jaar	6,9%	-1,4%	-0,1%	-4,3%	-1,0%	0,1%
55 jaar	11,3%	-0,7%	-0,7%	-4,4%	-2,5%	3,0%
60 jaar	15,3%	-0,1%	-1,0%	-4,5%	-2,6%	7,1%
65 jaar	15,8%	0,2%	-1,1%	-4,0%	-2,7%	8,2%

pensioen- solidariteitsreserve						
gerechtigden	zuiver DC	0% start	5% start	compensatie	herverdeling	totaal
68 jaar	15,1%	0,2%	-2,1%	-2,7%	-2,7%	7,8%
70 jaar	14,7%	0,2%	-2,1%	-2,7%	-2,6%	7,4%
75 jaar	14,5%	0,3%	-2,0%	-2,7%	-2,7%	7,4%
80 jaar	13,8%	0,3%	-1,9%	-2,5%	-2,7%	7,0%
85 jaar	12,5%	0,3%	-1,9%	-2,2%	-2,6%	6,1%

Uit de decompositie kan worden afgeleid dat het netto profijt effect voor de transitie vanuit het financieel toetsingskader naar een zuivere beschikbare premiereregeling negatief is voor deelnemers tot en met leeftijd 55 en voor gewezen deelnemers tot en met leeftijd 40. Voor oudere (gewezen) deelnemers is sprake van een positief netto profijt effect.

Het vormen van de solidariteitsreserve vanuit een startwaarde nihil leidt tot een negatief netto profijt effect voor vrijwel alle (gewezen) deelnemers. De solidariteitsreserve wordt gevuld vanuit het positief overrendement waar de ontvangsten vanuit de solidariteitsreserve niet tegenop wegen.

Indien de solidariteitsreserve bij de transitie direct volledig wordt gevuld op basis van het maximum van 5% van de persoonlijke pensioenvermogens dan wordt het negatieve netto profijt effect bij de vorming van de solidariteitsreserve verzacht. Per saldo leidt de werking en vorming van de solidariteitsreserve tot een positief netto profijt effect voor deelnemers tot en met leeftijd 55. Voor gewezen deelnemers blijft er sprake van een negatief netto profijt effect.

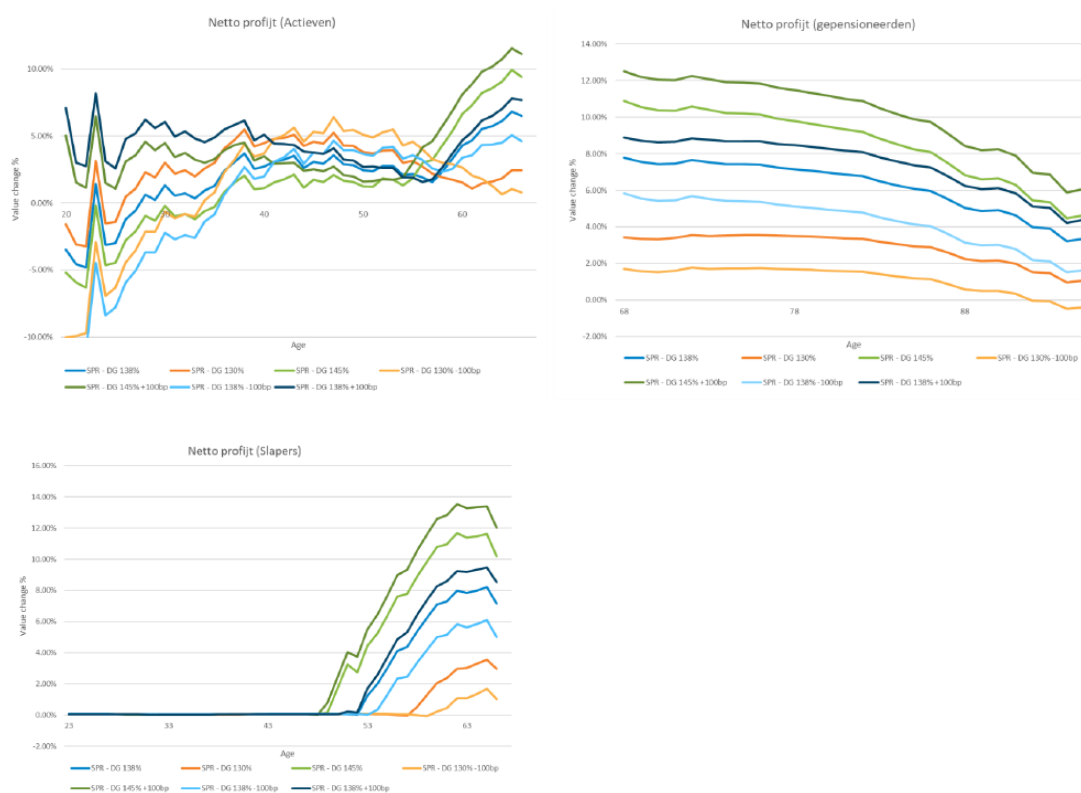
De compensatie voor de overgang van de leeftijdsafhankelijke premie in de A- en B-regeling naar de leeftijds-onafhankelijke premie in de solidaire premiereregeling betekent voor deelnemers een verbetering van het netto profijt effect. Door de financiering van de compensatie uit de buffer van het pensioenfonds is het netto profijt effect voor gewezen deelnemers negatief.

De pensioengerechtigden ondervinden een positief netto profijt effect voor de transitie vanuit het financieel toetsingskader naar een zuivere beschikbare premiereregeling. Het vormen van een solidariteitsreserve vanuit een startwaarde nihil leidt tot een positief netto profijt effect. Voor de pensioengerechtigden weegt de bescherming vanuit de solidariteitsreserve op tegen het vullen met positief overrendement. Het bij de transitie direct vullen van de solidariteitsreserve leidt tot een negatief netto profijt effect. Dit vloeit voort uit de financiering van de solidariteitsreserve uit de buffer van het pensioenfonds. Dit geldt ook voor de financiering van de compensatie uit de buffer van het pensioenfonds. Per saldo resteert een positief netto profijt effect.

Het bestuur heeft bij de beoordeling van de evenwichtigheid ook de decompositie van het netto profijt effect voor verschillende maatmensen (deelnemers en gewezen deelnemers) op basis van de door hen gemaakte keuze tussen beleggen en pensioeninkoop beschouwd. Hierbij is aangenomen dat deze maatmensen tot de pensioengerechtigde leeftijd deelnemer blijven. De uitkomsten van deze decomposities – waarbij rekening wordt gehouden met de hiervoor uitgewerkte inzet van de bestuurlijke ruimte op basis van de DB-modellering – zijn opgenomen in bijlage 2.

### Netto profijt effect bij DB-modellering inclusief bestuurlijke ruimte – gevoeligheidsanalyses

Het bestuur heeft gevoeligheidsanalyses op basis van de DB-modellering laten uitvoeren bij een hogere of lagere dekkingsgraad (130% en 145%) en een hogere of lagere rente (+/- 1%-punt). In deze gevoeligheidsanalyses is uitgegaan van de inzet van bestuurlijke ruimte om het netto profijt effect over opgebouwde aanspraken naar 0% te brengen. Het bestuur heeft op basis van de netto profijt uitkomsten bij deze gevoeligheden de evenwichtigheid beoordeeld.



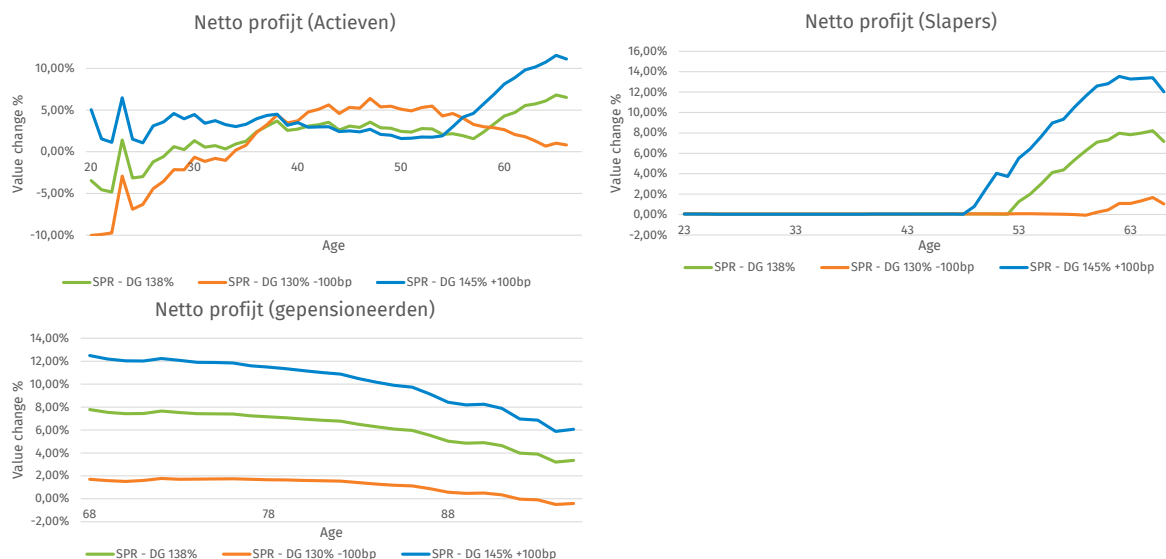
Op basis van de samenvatting van de uitkomsten van de gevoeligheidsanalyses kan worden geconcludeerd dat voor deelnemers tussen de leeftijd 30 en 35 in geen van de onderzochte gevoeligheidsanalyses het netto profijt effect lager is dan -2,5%. Voor de jongste deelnemers is het netto profijt effect negatiever maar voor deze deelnemers geldt dat bijna iedereen heeft gekozen voor beleggen wat juist leidt tot een positief netto profijt effect. Vanaf leeftijd 36 is het netto profijt effect positief voor alle deelnemers in alle onderzochte gevoeligheidsanalyses. De herverdeling zorgt voor een netto profijt effect voor gewezen deelnemers van 0% of meer. Voor pensioengerechtigden ligt het netto profijt effect tussen -0,5% (oudste pensioengerechtigde bij een lagere dekkingsgraad en rente) en 12,5% (jongste pensioengerechtigde bij een hogere dekkingsgraad en rente).

Bij een lagere dekkingsgraad en rente vergt de bestuurlijke ruimte in totaal 2,8%-punt dekkingsgraad. De ondergrens van 0% voor de opgebouwde aanspraken vergt 3,1%-punt dekkingsgraad. Voor het handhaven van de compensatie zoals vastgesteld in 2024 is 0,3%-punt dekkingsgraad minder nodig.

Bij een hogere dekkingsgraad en rente vergt de bestuurlijke ruimte in totaal 2,9%-punt dekkingsgraad. De ondergrens van 0% voor de opgebouwde aanspraken vergt 1,7%-punt dekkingsgraad en het handhaven van de compensatie zoals vastgesteld in 2024 vergt 1,2%-punt dekkingsgraad.

In de uitkomsten van de gevoeligheidsanalyses en de inzet van de bestuurlijke ruimte ziet het bestuur geen reden om binnen de onderzochte gevoeligheden tot een andere invulling van de solidaire premieregeling en/of inzet van de bestuurlijke ruimte te komen. Hierbij heeft het bestuur mede de verwachtingsmaatstaf van de pensioenresultaten meegewogen op basis van de P-scenarioset van De Nederlandsche Bank.

#### *Uitkomsten bij dekkingsgraad 130% met rente -1%-punt en dekkingsgraad 145% met rente +1%-punt*



Bij een hogere dekkingsgraad en rente verbeteren de netto profijt effecten ten opzichte van het basisscenario van vrijwel alle (gewezen) deelnemers en pensioengerechtigden. De hogere rente leidt tot een groter negatief netto profijt effect door de overgang naar één leeftijdsonafhankelijke premie in de solidaire premieregeling. Dit wordt gecompenseerd door de compensatie. De compensatie zoals vastgesteld in 2024 leidt ertoe dat voor deelnemers tussen de leeftijd 45 en 55 een lager netto profijt effect resulteert dan bij de rente in het basisscenario. Het verschil tussen het hoogste en laagste netto profijt effect neemt tussen groepen toe. Binnen de groep gewezen deelnemers stijgt het verschil tot maximaal tot maximaal rond de 14%-punt.

Bij een lagere dekkingsgraad en rente verslechteren de netto profijt effecten van vrijwel alle (gewezen) deelnemers en pensioengerechtigden. Voor deelnemers tussen de leeftijd 40 en 60 ontstaat een beperkt hoger netto profijt effect dan bij de rente in het basisscenario. Voor de jongste deelnemers en oudste pensioengerechtigden is sprake van een zeer beperkt negatief netto profijt effect. Het verschil tussen het hoogste en laagste netto profijt effect neemt tussen groepen fors af, binnen de groep deelnemers daalt het verschil tot maximaal rond de 6% punt.

## Pensioenresultaten (P-scenarioset)

Het effect van de inzet van bestuurlijke ruimte om het netto profijt effect over opgebouwde aanspraken op 0% te brengen, is door het bestuur eveneens beschouwd op basis van de pensioenresultaten in de huidige pensioenregeling en solidaire premieregeling. Hierbij is eveneens een update naar de situatie van december 2025 gemaakt.

De pensioenresultaten zijn uitgedrukt in vervangingsratio's waarbij de uitkomst in de mediaan van de huidige pensioenregeling op 100% is gesteld. Genormaliseerd naar deze vervangingsratio betekent een hoger percentage dan 100% een verbetering en een percentage lager dan 100% een verslechtering van het pensioenresultaat in de solidaire premieregeling ten opzichte van de huidige pensioenregeling.

De update van de pensioenresultaten leidt tot de hieronder opgenomen resultaten. Voor de pensioenresultaten in de gevoeligheidsanalyses wordt verwezen naar bijlage 3.



## Afsluiting

Het bestuur is van mening dat met de beschreven inzet van de bestuurlijke ruimte, zoals verwoord in dit addendum, een optimalisatie is bereikt van de evenwichtigheid (beoordeeld op basis van de netto profijt effecten). Hierbij is de hogere dekkinggraad enerzijds een trigger, maar anderzijds faciliterend om de 0%-ondergrens op de opgebouwde aanspraken voor (gewezen) deelnemers mogelijk te maken. Daarnaast werkt het handhaven van de oorspronkelijke compensatie als een indirecte inzet van bestuurlijke ruimte ter verdere optimalisatie van de evenwichtigheid.

## Doelstellingen en overwegingen

Het bestuur heeft de evenwichtigheid van de transitie beoordeeld op basis van de volgende doelstellingen:

1. (wettelijk): een evenwichtige transitie voor alle belanghebbenden.
2. (sociale partners): het pensioen vóór en na de transitiedatum is voor pensioengerechtigden ten minste gelijk.
3. (sociale partners): het verwachte pensioen vóór en na de transitiedatum is op het pensioenoverzicht voor (gewezen) deelnemers en pensioengerechtigden ten minste gelijk.
4. (sociale partners): de deelnemers ontvangen een adequate compensatie voor het nadeel dat zij ondervinden als gevolg van de overgang van twee leeftijdsafhankelijke premiestaffels naar één leeftijds-onafhankelijke premie.
5. (sociale partners): de transitie wordt zodanig vormgegeven dat een pensioenverlaging in de eerste jaren na de transitie zoveel mogelijk wordt voorkomen.

Bij de beoordeling op deze doelstellingen hebben de volgende overwegingen een rol gespeeld:

1. de opgebouwde pensioenen en pensioenkapitalen in de huidige pensioenregeling komen met eenzelfde waarde terug in de solidaire premieregeling;
2. de pensioenen zijn direct na de transitie ten minste gelijk aan het niveau van vlak voor de transitie;
3. de verdeling van de buffer bij de transitie moet uitlegbaar zijn;
4. de deelnemers worden gecompenseerd voor de achteruitgang in toekomstige premie uit hoofde van de overgang van twee leeftijdsafhankelijke premiestaffels naar één leeftijdsafhankelijke premie;
5. het verwachte pensioen en pensioenkapitaal dat (gewezen) deelnemers te zien krijgen op het pensioenoverzicht is vlak voor en vlak na de transitie ten minste gelijk;
6. de pensioenpremies, pensioenopbouw, rendementen en toeslagen uit het verleden hebben geleid tot het huidige pensioenniveau;
7. met niet-verleende toeslagen uit het verleden – welke gelijk zijn voor (gewezen) deelnemers en pensioengerechtigden – wordt (impliciet) rekening gehouden;
8. de verhoging van individueel pensioenvermogen uit de buffer van het pensioenfonds wordt ook toegekend op het opgebouwd pensioenkapitaal;
9. er wordt meer belang gehecht aan het stabiliseren van de (verwachte) pensioenen voor oudere (gewezen) deelnemers dan aan de verwachte pensioenen van jongere (gewezen) deelnemers;
10. er wordt op de transitiedatum een solidariteitsreserve gevuld om (nominale) pensioenverlagingen te voorkomen of in ieder geval te dempen;
11. de pensioenen van (toekomstige) pensioengerechtigden worden jaarlijks op gelijke wijze aangepast.

## Decompositie netto profijt effect inclusief bestuurlijke ruimte op basis van DB-modellering

*Oude default modellering (pensioeninkoop A-regeling, beleggen B-regeling) – maatmensen deelnemers*

leeftijd	carrière	zuiver DC	solidariteitsreserve 5%	compensatie	hervredelen	Totaal
25 jaar	laag	-18,8%	1,1%	-0,1%	0,2%	-17,6%
30 jaar	laag	-20,2%	1,2%	1,6%	1,3%	-16,1%
35 jaar	laag	-20,8%	1,3%	4,3%	2,3%	-12,9%
40 jaar	laag	-20,9%	1,4%	6,9%	3,1%	-9,6%
45 jaar	laag	-20,2%	1,2%	9,2%	3,7%	-6,1%
50 jaar	laag	-18,4%	1,0%	10,0%	2,2%	-5,2%
55 jaar	laag	-13,9%	0,6%	9,1%	-0,3%	-4,5%
60 jaar	laag	-6,2%	0,1%	5,8%	-1,8%	-2,0%
65 jaar	laag	3,8%	-0,5%	0,4%	-2,3%	1,5%
67 jaar	laag	7,9%	-0,8%	-2,2%	-2,5%	2,4%

leeftijd	carrière	zuiver DC	solidariteitsreserve 5%	compensatie	hervredelen	totaal
25 jaar	hoog	-9,0%	1,0%	-0,3%	1,6%	-6,7%
30 jaar	hoog	-8,7%	1,2%	-0,4%	2,1%	-5,8%
35 jaar	hoog	-8,4%	1,4%	-0,7%	2,5%	-5,2%
40 jaar	hoog	-9,5%	1,3%	-0,9%	3,1%	-5,9%
45 jaar	hoog	-9,4%	1,1%	1,1%	3,8%	-3,4%
50 jaar	hoog	-8,1%	0,8%	3,1%	2,3%	-1,8%
55 jaar	hoog	-4,2%	0,5%	3,8%	-0,3%	-0,2%
60 jaar	hoog	2,5%	0,0%	2,4%	-1,9%	3,1%
65 jaar	hoog	9,8%	-0,5%	-0,9%	-2,4%	6,0%
67 jaar	hoog	12,1%	-0,9%	-2,8%	-2,5%	5,9%

*Nieuwe default modellering (beleggen A-regeling, beleggen B-regeling) – maatmensen deelnemers*

leeftijd	carrière	zuiver DC	solidariteitsreserve 5%	compensatie	hervredelen	totaal
25 jaar	laag	0,4%	1,2%	-0,2%	1,2%	2,6%
30 jaar	laag	-1,7%	1,4%	1,8%	2,1%	3,7%
35 jaar	laag	-3,3%	1,6%	5,1%	2,9%	6,4%
40 jaar	laag	-5,0%	1,7%	8,7%	3,4%	8,9%
45 jaar	laag	-6,8%	1,8%	12,4%	3,7%	11,0%
50 jaar	laag	-7,8%	1,7%	15,3%	2,1%	11,3%
55 jaar	laag	-8,0%	1,6%	17,6%	-0,2%	11,0%
60 jaar	laag	-6,2%	1,4%	17,4%	-1,5%	11,2%
65 jaar	laag	3,4%	0,2%	10,4%	-2,1%	11,9%
67 jaar	laag	15,4%	-1,1%	2,1%	-2,5%	13,8%

leeftijd	carrière	zuiver DC	solidariteitsreserve 5%	compensatie	hervredelen	totaal
25 jaar	hoog	5,4%	1,3%	-0,1%	0,2%	6,8%
30 jaar	hoog	3,8%	1,6%	-0,2%	0,8%	6,0%
35 jaar	hoog	1,5%	1,8%	-0,4%	1,4%	4,3%
40 jaar	hoog	-1,4%	1,9%	-0,5%	1,9%	1,9%
45 jaar	hoog	-4,0%	1,9%	2,5%	2,5%	2,9%
50 jaar	hoog	-5,8%	1,9%	6,3%	1,6%	4,0%
55 jaar	hoog	-5,7%	1,7%	9,3%	-0,2%	5,2%
60 jaar	hoog	-4,1%	1,5%	10,9%	-1,4%	7,0%
65 jaar	hoog	4,7%	0,2%	7,0%	-2,0%	9,9%
67 jaar	hoog	16,1%	-1,1%	0,5%	-2,5%	13,0%

### Decompositie netto profijt effect inclusief bestuurlijke ruimte op basis van DB-modellering

*Oude default modellering (pensioeninkoop A-regeling, beleggen B-regeling) – maatmensen gewezen deelnemers*

leeftijd	zuiver DC	solidariteitsreserve 5%	compensatie	hervredelen	Totaal
30 jaar	-23,3%	-1,7%	-3,1%	15,4%	-12,6%
35 jaar	-18,2%	-1,6%	-3,3%	12,3%	-10,8%
40 jaar	-12,2%	-1,5%	-3,6%	8,6%	-8,7%
45 jaar	-6,2%	-1,5%	-3,8%	4,1%	-7,4%
50 jaar	-0,7%	-1,4%	-4,0%	-1,0%	-7,1%
55 jaar	4,9%	-1,3%	-4,2%	-2,4%	-3,0%
60 jaar	9,7%	-1,1%	-4,3%	-2,5%	1,8%
65 jaar	11,6%	-0,9%	-4,0%	-2,6%	4,1%

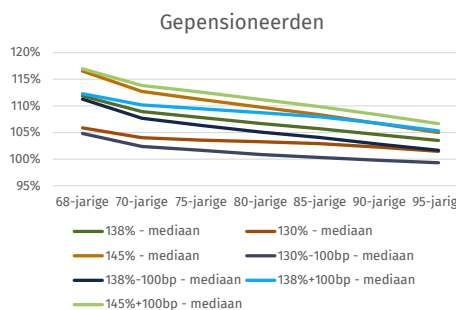
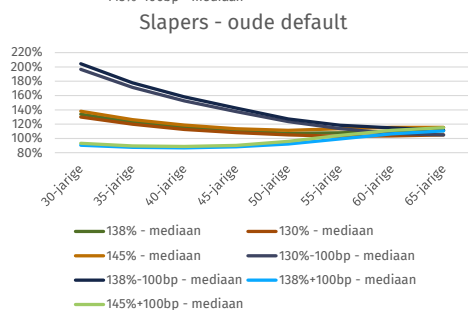
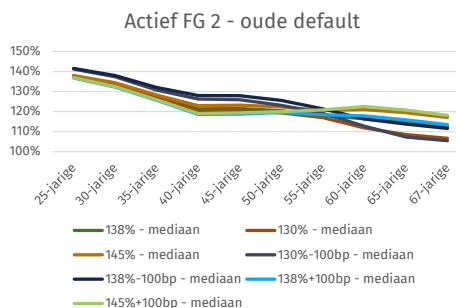
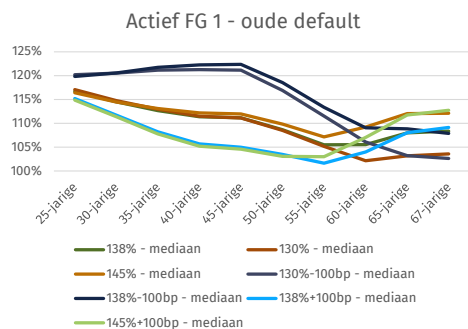
*Nieuwe default modellering (beleggen A-regeling, beleggen B-regeling) – maatmensen gewezen deelnemers*

leeftijd	zuiver DC	solidariteitsreserve 5%	compensatie	hervredelen	Totaal
30 jaar	9,9%	-2,4%	-4,5%	22,1%	25,2%
35 jaar	12,9%	-2,2%	-4,6%	16,9%	23,0%
40 jaar	16,3%	-2,0%	-4,7%	11,4%	20,9%
45 jaar	19,6%	-1,9%	-4,8%	5,2%	18,1%
50 jaar	23,4%	-1,8%	-5,0%	-1,2%	15,5%
55 jaar	26,6%	-1,6%	-5,0%	-2,9%	17,1%
60 jaar	28,8%	-1,4%	-5,1%	-2,9%	19,5%
65 jaar	28,3%	-1,6%	-4,9%	-2,9%	18,9%

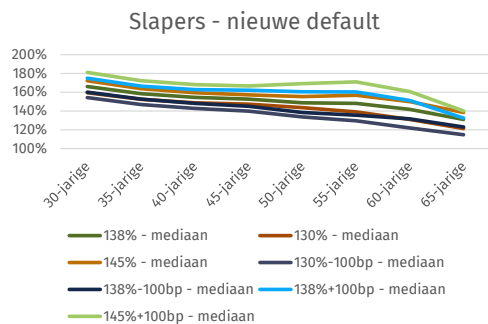
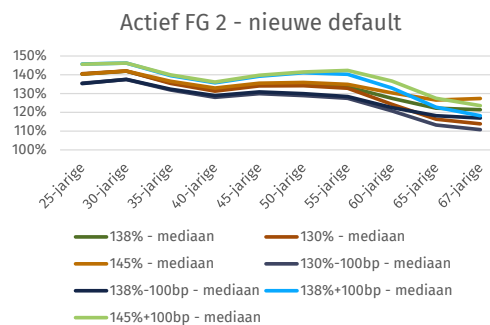
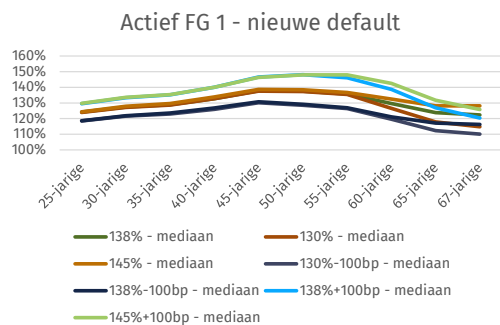
### Pensioenresultaten (P-scenarioset)

Het bestuur heeft voor de pensioenresultaten eveneens gevoeligheidsanalyses bij een hogere of lagere dekkinggraad (130% en 145%) en een hogere of lagere rente (+/- 1%-punt). In de gevoeligheidsanalyses is uitgegaan van de inzet van bestuurlijke ruimte om het netto profijt effect over opgebouwde aanspraken naar 0% te brengen.

*Oude default modellering (pensioeninkoop in A-regeling, beleggen in B-regeling)*



*Nieuwe default modellering (beleggen in A- en B-regeling)*



**Stichting Pensioenfonds Vopak**

Westerlaan 10  
3016 CK Rotterdam  
Postbus 863  
3000 AW Rotterdam  
Telefoon +31 10 4002650